



جامعة الفيوم

كلية التربية

قسم المناهج وطرق التدريس

الشعبة : فلسفة وعلم النفس

المقرر : طرق التدريس

الفرقة : الرابعة

الزمن : ساعتان

التاريخ ٢٠١١/١/١٠

نموذج الإجابة

أولاً : أجب عن السؤال التالي :
اختر الإجابة الصحيحة من بين الإجابات الآتية :
الدرجة (٣٠)

م	الإجابة الصحيحة	م	الإجابة الصحيحة
١	(أ)	١٦	(ب)
٢	(ج)	١٧	(أ)
٣	(ج)	١٨	(ب)
٤	(أ)	١٩	(ب)
٥	(د)	٢٠	(ب)
٦	(ب)	٢١	(ج)
٧	(ب)	٢٢	(أ)
٨	(ج)	٢٣	(ج)
٩	(ج)	٢٤	(ب)
١٠	(د)	٢٥	(أ)
١١	(ب)	٢٦	(أ)
١٢	(أ)	٢٧	(أ)
١٣	(ب)	٢٨	(أ)
١٤	(ج)	٢٩	(ب)
١٥	(ب)	٣٠	(ب)

ثانياً : أجب عن سؤالين فقط مما يأتي :

إجابة السؤال الأول :
الدرجة (٢٥)

"تنوع طرق التدريس وتختلف باختلاف المادة الدراسية والموضوع والأهداف المرجوه وخصائص المعلم والمتعلم " ناقش في ضوء العبارة :

(أ) خطوات بناء خرائط المفاهيم مع التطبيق علي أحد المفاهيم الفلسفية .

(ب) معوقات استخدام استراتيجية التفكير بصوت عال.

(ج) مشكلتين من مشكلات تدريس المواد الفلسفية .

(أ) خطوات بناء خرائط المفاهيم مع التطبيق علي أحد المفاهيم الفلسفية .

يتم بناء خرائط المفاهيم وفق مجموعة من الخطوات المتسلسلة نوضحها فيما يلي :

(١) اختيار الموضوع المراد عمل خريطة مفاهيم له . وهذا الموضوع يمكن أن يكون صفحة أودرسا أو فصلاً من كتاب أو مقرر معين .

(٢) تحليل محتوى الموضوع الذي يدرسه الطلاب ، بهدف تحديد المفاهيم الأساسية المتضمنة في كل موضوع ودراسة العلاقات المتبادلة بين تلك المفاهيم .

(٣) وضع المفهوم الاساسى الأكثر عمومية وشمولية والمتضمن في الموضوع على قمة الخريطة .

(٤) تحديد الخصائص والصفات الأساسية للمفاهيم المتضمنة في الموضوع .

(٥) ترتيب المفاهيم من الأكثر عمومية في قمة الخريطة ثم الأقل عمومية ثم المفاهيم الخاصة ، أى توضع المفاهيم المجردة أو الأكثر تجريداً في قمة الخريطة ، ويوضع تحتها الأقل تجريداً ،

فالمفاهيم المحسوسة ، بمعنى أن المحور الرأسى للخريطة يوضح تدرج المفاهيم حسب نوعيتها .

(٦) توضع المفاهيم التى على نفس الدرجة من العمومية أو الخصوصية أو على نفس الدرجة من

التجريد على نفس الخط أفقياً ، والمفاهيم التى لها علاقة ببعضها البعض بالقرب من بعضها

البعض .

(٧) توضع الأمثلة أسفل الخريطة فى نهاية كل فرع من الخريطة ، وهذه الأمثلة توضح المفهوم

الرأسى ، فالأمثلة تدعم الخريطة .

(٨) تحديد العلاقات بين المفاهيم مع ربطها ببعضها ببعض بخطوط ربط وكتابة كلمات فوق خطوط

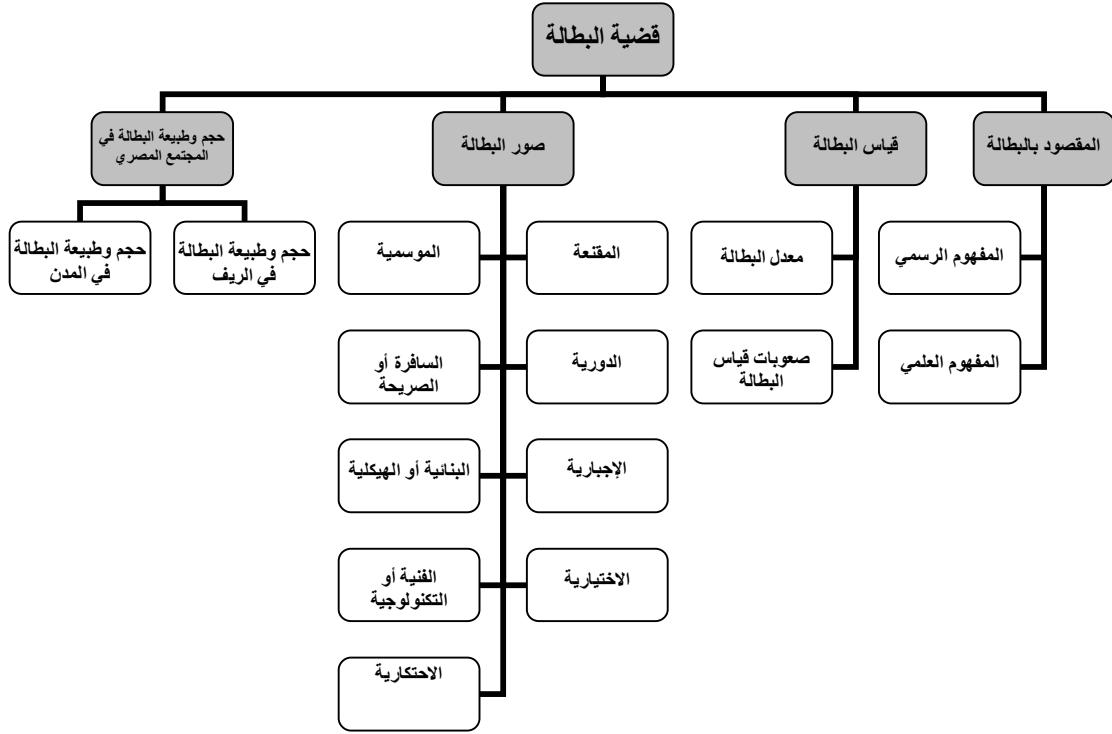
الربط لتدل على نوع العلاقة بين المفهومين . فالخريطة المكتملة توضح العلاقات بين الأجزاء

المهمة للمفاهيم وتوصل هذا المعنى بفاعلية للآخرين ، وبذلك يمكن قراءة كل فرع من الخريطة

من القمة إلى أسفل. ويجب وضع سهم فى خط الربط حتى يوضح أن الأفكار ليست ذات اتجاهين .

٩) مراجعة الخريطة التي تم التوصل إليها للتأكد من دقة التسلسل وصحة العلاقات بين المفاهيم للوصول إلى الصورة النهائية لها .

نموذج لخريطة مفاهيم عن البطالة



ب) معوقات استخدام استراتيجيات التفكير بصوت عال .

- ١- مقاطعة الطلاب أثناء أداء المهمة ربما يعطل جهودهم ويقلل من تتابع عمليات المعالجة وتزامنها
- ٢- تسجيل المعلومات أثناء التفكير بصوت مرتفع يمكن أن يستنفذ الوقت والطاقة العقلية المعرفية .
- ٣- يقل الضبط على ما يتلفظ به الأفراد وهذا يتطلب مسئولية عالية من الطلاب .
- ٤- عدم قدرة المستمع المحلل على مجاراة المتحدث لسرعته أثناء الكلام . بالإضافة إلى ضعف الخلفية الثقافية لدى الطلاب .
- ٥- عدم امتلاك كل من المفكر والمستمع لمهارات معرفية ملائمة لإحداث التواصل بينهما .
- ٦- امتلاك الطلاب لبعض المهارات غير الملائمة لتنفيذ المهمة الأكاديمية .
- ٧- نقص اعتياد الطلاب على قراءة المحتوى القرائي الأكاديمي .

٨- اعتقاد الطلاب بأن التعلم يكون عن طريق الحفظ دون فهم المعنى وبذلك يرفضوا هذا الأسلوب
(ج) مشكلتين من مشكلات تدريس المواد الفلسفية .
مشكلة تتعلق بالطالب الذي يدرس المادة أول مرة
مشكلة تتعلق بطبيعة المواد الفلسفية
مشكلة تتعلق بالزمن

السؤال الثاني : ناقش ما يلي:
الدرجة (٢٥)

(أ) طبق خطوات تنفيذ استراتيجية العصف الذهني علي أحد دروس المواد الفلسفية .
(ب) خطوات استراتيجية بناء توافق وجهات النظر .
(ج) أهمية استخدام استراتيجية بناء توافق وجهات النظر في تدريس المواد الفلسفية .
(أ) طبق خطوات تنفيذ استراتيجية العصف الذهني علي أحد دروس المواد الفلسفية .
تنفيذ أحد الدروس باستخدام استراتيجية العصف الذهني
عنوان الدرس : إدمان المخدرات
الأهداف الإجرائية للدرس :
بعد الانتهاء من الدرس يتوقع من الطالب أن يكون قادراً على أن :

- يحدد مفهوم المخدرات.
- يميز بين مفهوم المخدرات واعتياد المخدرات.
- يقارن بين أنواع المخدرات الطبيعية والتخليقية أو التصنيعية.
- يتعرف طبيعة المخدرات في المجتمع المصري.
- يحلل الأسباب التي تؤدي إلى انتشار المخدرات في المجتمع المصري.
- يقاوم الدوافع التي تؤدي إلى إدمان المخدرات.
- يفرق بين الأسباب الاجتماعية والأسباب النفسية التي تؤدي إلى إدمان المخدرات.
- يستنتج دور الفهم الخاطئ والتصورات الخاطئة في تعاطي المخدرات.
- يكتشف سياسة بعض الدول في تدمير الشعوب باستخدام المخدرات.
- يجمع الصور والمقالات الصحفية التي تتناول قضية إدمان المخدرات.
- يجمع الأدلة والشواهد من القرآن الكريم والسنة النبوية التي تتحدث عن المخدرات.
- ينبذ الطرق المختلفة لتعاطي المخدرات.
- يكون اتجاهاً سلبياً نحو تعاطي جميع أنواع المخدرات.
- يعطي أمثلة لأنواع المخدرات التي تنتشر في البيئة المحيطة.

- يكتب مقالاً قصيراً عن الأسباب التي تؤدي إلى إدمان المخدرات في مصر.
عناصر الدرس :
- ١- مفهوم المخدرات.
- ٢- مفهوم إدمان المخدرات.
- ٣- أنواع المخدرات.
- أ- المخدرات الطبيعية.
- ب- المخدرات التخليقية أو التصنيعية.
- ٤- طبيعة قضية المخدرات في المجتمع المصري.
- ٥- أسباب انتشار المخدرات في المجتمع المصري.
- أ- الأسباب الاجتماعية.
- ب- الأسباب التي تتعلق بالتصورات الخاطئة.
- ج - الأسباب السياسية.
- د- أسباب نفسية وعوامل أخرى.
- الوسائل التعليمية :
- ١- صور ومقالات من الصحف والمجلات.
- ٢- عرض لقطات فيديو باستخدام الكمبيوتر.
- ٣- بطاقات الأمثلة الشارحة.
- ٤- بطاقات التعليمات المتعلقة باستراتيجية العصف الذهني .
- ٥- السبورة.
- ٦- الكتاب المدرسي .
- الأنشطة التعليمية :
- ١- تدوين الآراء المؤيدة والآراء المعارضة للإشكاليات المطروحة والتوصل إلى الرأي الصحيح عن.
- ٢- جمع بعض الصور والمقالات الصحفية المعروضة عن قضية إدمان المخدرات خلال أسبوع.
- ٣- جمع الأدلة والشواهد من القرآن الكريم والسنة النبوية الشريفة التي تتحدث عن تعاطي المخدرات وإدمانها.
- ٤- تحليل لقطات الفيديو المعروضة وتحديد الهدف منها.
- ٥- كتابة مقالة مختصرة عن موضوع الدرس.
- ٦- تحليل بعض المقالات الصحفية و بعض الصور التي تعبر عن الدرس
طريقة التدريس المستخدمة :
- المزج بين الحوار والمناقشة واستخدام استراتيجية العصف الذهني .

خطوات السير في الدرس :

أولاً : تحديد المشكلة :

يقوم المعلم بطرح المشكلة أو الموضوع على الطلاب وشرح أبعاده وجمع بعض الحقائق حوله بغرض تقديمه للطلاب مستعيناً في ذلك بالوسائل السمعية أو البصرية أو المقروءة مع عرض مناقشة تمهيدية عن الموضوع .(يري البعض أن تعاطي المخدرات ليس حرام لأنه لم يرد فيها نص صريح من القرآن أو السنة يحرمها " ناقش ؟)

لإثارة انتباه الطلاب يقوم المعلم بما يلي :

- عرض لقطة فيديو عن قضية إدمان المخدرات تتناول اللقطة (أنواع المخدرات والأسباب التي تدفع الشباب إلى تعاطيها).
- يطلب المعلم من الطلاب القيام بالعصف الذهني معاً حول ما تدور حوله اللقطة التي تم عرضها عليهم من حيث ما الهدف من هذه اللقطة ؟ وما تركز عليه ؟ وما يمكن التوصل إليه من خلال هذه اللقطة ؟.

- من خلال تعليق الطلاب ومناقشة المعلم لهم يقوم المعلم بتوضيح أبعاد مشكلة إدمان المخدرات
- بعد الانتهاء من تلك الخطوة ينتقل بالطلاب إلى الخطوة التالية .

ثانياً : إعادة صياغة المشكلة (بلورة المشكلة) :

وفيها يقوم المعلم بتحديد دقيق لمشكلة إدمان المخدرات وذلك بإعادة صياغتها وتحديدها من خلال طرح مجموعة من التساؤلات المتعلقة بإدمان المخدرات :

1. لا فارق بين اعتياد تعاطي المخدرات والاعتماد على تعاطيها فالنتيجة واحدة وهي إدمانها؟ ؟
 2. المخدرات الطبيعية أكثر ضرراً من المخدرات التخليقية أو التصنيعية؟
 3. انتشار المخدرات في المجتمع المصري يرجع إلى الرفاهية الزائدة لدى بعض الفئات ؟
 4. تعتبر الظروف الاجتماعية والأسرية السيئة هي السبب الأساسي في إدمان المخدرات ؟
- ### ثالثاً : تهيئة جو العصف الذهني :

حيث يقوم المعلم بشرح وتذكير الطلاب بقواعد العصف الذهني ويقدم لهم مجموعة من

التعليمات تعينهم على القيام بعملية العصف الذهني على نحو جيد وهي :

- اعرض أفكارك بغض النظر عن خطئها أو صوابها أو غرابتها .
- لا تنتقد أفكار الآخرين أو تعترض عليها .
- لا تسهب في الكلام وحاول الاختصار كلما استطعت .
- يمكنك الاستفادة من أفكار الآخرين بأن تستنتج منها أو تطورها و لكن لا تكررهما .
- دون أفكارك فور صدورهما .

رابعاً : العصف الذهني :

تتم هذه الخطوة وفقاً للإجراءات التالية :

- يتم عقد جلسة تنشيطية قصيرة لتشجيع الطلاب علي توليد الأفكار من خلال الإجابة عن الأسئلة التالية :
- ١. اذكر ثلاثة أسباب تتعلق بالتصورات الخاطئة لدي الأفراد وتدفعهم إلي تعاطي المخدرات؟
- ٢. وضح الأسباب التي تؤدي إلى انتشار الحشيش في المجتمع المصري؟
- ٣. قارن بين ثلاثة من الأسباب الاجتماعية وثلاثة من الأسباب النفسية التي تؤدي إلي تعاطي المخدرات؟ موضحاً أيهما اقوي من وجهه نظرك؟
- يضع أمام الطلاب لوحة قواعد العصف الذهني علي السبورة ويذكرهم بضرورة الالتزام بتلك القواعد أثناء الإجابة عن الأسئلة .

بعد الانتهاء من الجلسة التنشيطية يوجه المعلم الطلاب إلي القيام بعمل الآتي :

- تقسيم الطلاب إلي مجموعات صغيرة يتم فيها الجلوس واجهاً لوجه
 - تختار كل مجموعة قائداً لها مع تبادل الأدوار .
 - تختار كل مجموعة مقررًا لتدوين الأفكار .
 - يوضح المعلم للطلاب دور القائد و المقرر في كل مجموعة .
 - إثارة فيض حر من الأفكار حول القضية أو الموضوع المطروح وذلك بالترحيب والتشجيع المستمر لهم .
 - يقوم المقرر بتدوين الأفكار أولاً بأول حسب صدورها من الطلاب .
 - يقوم المعلم بإثارة جو من الحوار والمناقشة الحرة البعيدة عن السخرية وتجنب إشعار الطلاب بالفشل أو الإحباط في حالة طرح أفكار مضحكة أو مثيرة للسخرية.
- خامساً : تحديد أغرب فكرة :**

عندما يوشك معين الأفكار أن ينضب لدى الطلاب يمكن للمعلم أن يدعو الطلاب إلي اختيار أغرب الأفكار المطروحة وأكثرها بعداً عن الأفكار الواردة في الموضوع ويطلب منهم أن يفكروا في كيف يمكن تحويل هذه الأفكار إلي فكرة علمية مفيدة وعند الانتهاء من الجلسة يشكرهم على مساهماتهم المفيدة .

سادساً : جلسة التقييم :

هنا تظهر أهمية تقييم الأفكار التي تم التوصل إليها وانتقاء الجيد منها لوضعه موضع التنفيذ ، والتي يجب تقييمها في ضوء مجموعة من المعايير المرتبطة بالمشكلة ذاتها وبعض

المعايير العامة ومنها الجودة و الأصالة والحدثة والمنفعة ، ومنطقية الحل والتكلفة ومدى قبول المدة الزمنية اللازمة للتنفيذ .

حيث يوجه المعلم الطلاب إلي القيام بعمل الآتي :

- استبعاد الأفكار التي لا تتفق مع المعايير السابقة .
- تختار كل مجموعة أفضل خمس أفكار أو حلول للمشكلة .
- يقوم قائد كل مجموعة بتدوين أفكار مجموعته التي تم اختيارها علي السبورة .
- يطلب من كل مجموعة أن تختار أفضل الأفكار من بين ما توصلت إليه المجموعات .
- يقوم قائد كل مجموعة بتدوين أفضل الأفكار التي تم اختيارها .

التقويم :

س ١ : وضح الفرق بين اعتياد تعاطي المخدرات والاعتماد على تعاطيها مع ذكر مثال لكل منهما؟

س ٢ : اختر الإجابة الصحيحة من بين الإجابات التالية :

(أ) تعرف بودرة الحشيش التي تجمع وتجفف أثناء فترة تزهير النبات باسم:

١- الراتنج ٢- تراب الملائكة ٣- الهيروين ٤- الصراصير

(ب) يعتبر الأفيون من اشد أنواع المخدرات خطورة وفتكا بالصحة فمن مشتقاته:

١- البروفين ٢- الكوكايين ٣- الكودابين ٤- الكاثين

(ج) يستخلص الهيروين من المورفين الا ان قوة تأثير الهيروين المخدرة تفوق قوة المورفين بحوالي:

(١) ٣ : ٦ أمثاله (٢) ٤ : ١٠ أمثاله (٣) ٤ : ٨ أمثاله (٤) ٢ : ١٠ أمثاله

(د) تستخرج مادة سلفات الكوكايين من ورق شجرة الكوكا وتعرف المادة باسم:

١- عجينة الكوكا ٢- عجينة القات ٣- بودرة الكوكايين ٤- مسحوق الكودابين

س ٣ : وضح الأسباب التي تؤدي الى انتشار الحشيش في المجتمع المصري؟

س ٤ : اذكر ثلاثة أسباب تتعلق بالتصورات الخاطئة لدي الافراد وتدفعهم الي تعاطي المخدرات؟

س ٥ : قارن بين ثلاثة من الأسباب الاجتماعية وثلاثة من الأسباب النفسية التي تؤدي الي تعاطي

المخدرات؟ موضحا ايهما اقوي من وجهه نظرك؟

ب) خطوات استراتيجية بناء توافق وجهات النظر

- ١- تحديد الفريق الذي يشارك في أداء المهمة :
 - ٢- تحديد القضية أو المشكلة المطروحة وتحليلها :
 - ٣- تحديد الحلول البديلة :
 - ٤- تقييم البدائل المطروحة :
 - ٥- دمج البدائل :
 - ٦- اتخاذ القرار والاتفاق مع حول صورته النهائية :
- ج) أهمية استخدام استراتيجية بناء توافق وجهات النظر في تدريس المواد الفلسفية .

*تساعد الطلاب في التوصل إلى الحلول التي تعالج القضايا والمشكلات الاجتماعية وتعمل على التقليل من حدة الاختلافات بين الأفراد.

* تساعد الطلاب في التوصل إلى الحلول الابداعية والوصول معا إلى الصورة النهائية للقرار الجماعي.

*تستخدم أيضاً لحل الصراعات والنزاعات الاجتماعية التي قد تحدث في المجتمع.

* تساعد الطلاب في حل المشكلات الخلافية التي قد تنشأ بينهم بطريقة مقبولة ترضي جميع الاطراف.

* تعمل على تحسين العلاقات الاجتماعية بين المتعارضين أو المتخاصمين.

* تساهم في عمليات صنع واتخاذ القرار بدلا من أن يفرض عليهم جاهزا.

*تساعد الطلاب علي التوصل إلى قرارات حكيمة.

* تعمل على زيادة الثقة بين أعضاء المجموعة وزيادة درجة الاهتمام بالقضية المطروحة.

* تعتبر أداة مهمة لدعم اتخاذ القرار وتنمية القدرة على حل المشكلة بصورة فعالة.

* تعمل على دعم وتعزيز التواصل المدرسي لتحقيق أهداف العملية

التعليمية مما يؤدي بصورة أوبأخرى إلى إصلاح النظام التعليمي.

* تنمي لدى الطلاب القدرة على الحكم المنطقي وفق معايير واضحة والقدرة على اتخاذ القرار

الصائب.

* تعمل على تحقيق التماسك بين اعضاء الفريق وتنمية روح التعاون ومساعدتهم في التوصل إلى

وجهات نظر يتفق عليها الجميع وتحقق المصالح المشتركة.

إجابة السؤال الثالث :
الدرجة (٢٥)

"تعد استراتيجية بناء المعنى (K.W.L) إحدى استراتيجيات ما وراء المعرفة التي تهدف إلى تنشيط الخبرة السابقة للطلاب وجعلها نقطة الانطلاق" في ضوء العبارة وضح ما يلي:
(أ) مراحل استراتيجية بناء المعنى .

(ب) إجراءات تنفيذ استراتيجية بناء المعنى (K.W.L)

(ج) أهمية استخدام استراتيجية بناء المعنى في تدريس المواد الفلسفية .
مقدمة مختصرة عن استراتيجية بناء المعنى
(أ) مراحل استراتيجية بناء المعنى

تمر استراتيجية بناء المعنى بثلاث مراحل وهي :

- المرحلة الأولى : ما أعرفه ؟ (K) What I Know ?

- المرحلة الثانية : ما أريد أن أعرفه ؟ (W) What I want to Know ?

- المرحلة الثالثة : ما تعلمته بالفعل ؟ (L) what I Learn ?

خطوة رابعة لهذه الاستراتيجية وهي ما تبقى مما يريد أن " Donna ogle " وقد أضافت يعرفه الطالب ، أي الفرق بين ما تعلمه الطالب وما كان يريد أو يتوقع أن يعرفه . وتسمى هذه (How can I) نسبة إلى (H) المرحلة ما تبقى وأريد أن أعرفه وترمز لهذه المرحلة بالحرف وتستهدف هذه المرحلة مساعدة الطلاب في الحصول على مزيد من التعلم (Learn More ?) والاكتشاف والبحث في مصادر أخرى تنمي معلوماتهم وتعمق خبراتهم عن الموضوع .

ويوضع الشكل التالي جدول استراتيجية بناء المعنى .

ما أعرفه ؟ (K)	ما أريد أن أعرفه ؟ (W)	ما تعلمته بالفعل (L)

(ب) إجراءات تنفيذ استراتيجية بناء المعنى (K.W.L)

مجموعة من الإجراءات تعتمد على بعضها (K.W.L) يتطلب تنفيذ استراتيجية بناء المعنى البعض ومن هذه الإجراءات ما يلي :

- ١- يقدم المعلم فكرة عامة عن موضوع الدرس.
 - ٢- يوزع المعلم على الطلاب جدول استراتيجيات بناء المعنى.
 - ٣- يطلب المعلم من الطلاب أن يطرحوا أسئلة يريدون أن يجيبوا عنها أثناء دراستهم للموضوع .
 - ٤- يطلب المعلم من الطلاب أن يقرأوا النص أو الموضوع ويمارسوا أنشطته والمهام التعليمية المطلوبة.
 - ٥- يناقش المعلم طلابه في المعلومات والخبرات التي تم تعلمها .
- (ج) أهمية استخدام استراتيجيات بناء المعنى (KWL)
- هناك العديد من المزايا التي تعود على المعلم والطلاب من استخدام استراتيجيات بناء المعنى نذكر منها ما يلي:
- تؤكد على نشاط المتعلم في تكوين المعنى مما يساعده في تنظيم معلوماته فيميز بين الأنواع المختلفة من المعلومات المهمة في الدرس من حقائق ومفاهيم ومبادئ .
 - تعزز فكرة التعلم التي تجعل الطالب محوراً للعملية التعليمية بدلاً من المعلم .
 - تمكن المعلم من أن يحقق أهمية التعزيز في بيئة التعلم الصفى .
 - تساعد الطلاب على استخراج المعلومات السابقة عن الموضوع وتوضيح الغرض من الموضوع وتساعدهم في مراقبة فهمهم ، وتقويم تعلمهم وتوسيع أفكارهم عن الموضوع .
 - تمكن الطلاب من تقدير وقيادة تعلمهم وتزيد من قدرتهم على التعلم الذاتي بفضل الجهود التي يبذلونها .
 - تساعد المعلم وتمكنه من معالجة أى نص قرائى مهما كانت درجة صعوبته وذلك من خلال تنشيط المعرفة السابقة لدى الطلاب وإثارة فضولهم .