

دليل طلاب كلية الطب البشري للعام الجامعي 2022-2023



الفهرس

رقم الصفحة	المحتويات
2	كلمه الأستاذ الدكتور/ ياسر مجدي حتاتة رئيس جامعة الفيوم
3	كلمة الأستاذ الدكتور/ عاصم فؤاد العيسوي القائم بعمل عميد كلية الطب
4	كلمة الأستاذ الدكتور/ حمدي محمد ابراهيم وكيل الكلية لشئون التعليم والطلاب
5	نشأة الكلية
6	رؤية ورسالة وأهداف كلية طب الفيوم
7	الهيكل التنظيمي لإدارات كلية الطب
8	مباني الكلية و المستشفيات
11	الأقسام العلمية بالكلية
12	الدرجة العلمية و نظام الدراسة
13	السمات العامة للبرنامج الدراسي
14	استراتيجية التعليم والتعلم
15	أساليب تقويم الطلاب
15	نظام القبول
16	قواعد التحويل
17	الارشاد الاكاديمي
18	انتظام الطلاب
19	الخطة الدراسية والمراحل التعليمية
26	احكام عامة لنظام الامتحانات
28	التخرج والتدريب الالزامي
29	التقديرات
30	التعثر والانذار الأكاديمي
30	شكاوى الطلاب واقتراحاتهم
32	ادارات هامة يتعامل معها الطالب

كلمة الأستاذ الدكتور ياسر مجدى حتاته

رئيس جامعة الفيوم



أبنائي طلاب وطالبات كلية الطب جامعة الفيوم مرحبًا بكم في بداية العام الجامعي الجديد 2022-2023 ندعو الله ان يكون عاما من النجاح والتفوق لكم والرقي والرفعة للجامعة.

حيث تسعى جامعة الفيوم الي نشر ثقافة الجودة والتميز في كل المجالات التعليمية والبحثية وذلك من خلال تطبيق منظومة الجودة في التعليم والتعلم والبحث العلمي وخدمة المجتمع.

تعمل الجامعة علي تحقيق رؤيتها ورسالتها وذلك عن طريق توفير القاعات التدريسية والمدرجات والمختبرات العلمية المتطورة بما يلائم متطلبات التعليم العالي كما قامت الجامعة بتطوير مكتبة الجامعة المركزية وتحديث المراجع بها لتطوير أسس البحث العلمي وتفعيله وذلك لإعداد كوادر من أعضاء هيئة التدريس مواكبة لكل ما هو جديد في مجالات العلم والبحث العلمي وكذلك تدريب العاملين بالجامعة للأرتقاء بمنظومة التعليم بالجامعة حتي يكون خريجي جامعة الفيوم من الكوادر المتميزة في سوق العمل بما يخدم بلدنا.....حفظكم الله جميعا وبالتوفيق.

كلمة الأستاذ الدكتور عاصم فؤاد العيسوي

القائم بعمل عميد كلية الطب



يسعدني ان أرحب بكم في إحدى منابر العلم والعلماء، كليتكم الرائدة كلية الطب البشري جامعة الفيوم. وأهنئكم بمناسبة بداية العام الدراسي متمنياً لكم المزيد من التقدم والتفوق في دراستكم وبهذه المناسبة أهنئ الأستاذ الدكتور /ياسر مجدي حتاتة رئيس جامعة الفيوم وأتقدم لسيادته بالشكر والتقدير لما يقدمه من جهد واضح كما أتوجه بالشكر للأستاذ الدكتور/ حمدي ابراهيم، وكيل الكلية لشئون التعليم والطلاب، لمتابعته واهتمامه المتواصل ولجميع السادة الوكلاء والسادة الزملاء ورؤساء الاقسام وأعضاء هيئة التدريس والهيئة المعاونة والعاملين بالكلية.

اسأل الله تعالى أن يوفقكم لما يحبه ويرضاه، وان يعينكم على تحقيق أفضل الدرجات، وأن يكون التفوق والتميز هو دربكم في هذا العام الدراسي الجديد كما عهدناكم دائماً.

كلمة الأستاذ الدكتور حمدي محمد ابراهيم

وكيل الكلية لشئون التعليم والطلاب



أبنائي وبناتي يسعدني أن أرحب بكم في كلية الطب جامعه الفيوم متمنيا لكم مزيدا من التقدم والرقى وتهدف الكلية إلى تحقيق رؤية ورسالة والأهداف المنبثقة من الخطة الاستراتيجية للجامعة لتحقيق أعلى مستويات الجودة والتميز وذلك من خلال تطوير البرامج الأكاديمية لجميع أقسام الكلية وفقاً للمعايير والمرجعيات الأكاديمية العالمية، وكذلك توفير بيئة التعلم المناسبة لطلاب وطالبات الكلية

وتحرص الكلية على استمرار التواصل بين الطلاب واطاعاء هيئة التدريس وعلى رعاية ابناءها الطلاب والعمل على اكسابهم العلوم والمعارف ودعمهم في كافة المجالات وحثهم على المشاركة الفاعلة في الانشطة الطلابية المختلفة كالثقافية والاجتماعية والرياضية وغيرها من الأنشطة لإنتاج مخرج تعليمي يتمتع بالجودة والمنافسة محليا ودوليا.

مع خالص أمنياتي لطلابنا وطالباتنا بالتوفيق والسداد ولمصرنا الغالية بالأمن والأمان والتقدم والازدهار.

نشأة الكلية

وافق مجلس جامعة القاهرة فى 1994/3/30م على انشاء فرع لكلية طب قصر العينى بفرع جامعة القاهرة بالفيوم. بدأت الدراسة بهذا الفرع فى العام الجامعى 1996/95م بقبول (50) طالب وطالبة على أن تبدأ دراستهم بصفة مؤقتة بكلية طب قصر العينى بجامعة القاهرة لحين استكمال المنشآت الخاصة بفرع كلية الطب جامعة القاهرة بالفيوم.

وقد وافق السيد أ.د/ رئيس جامعة القاهرة فى 1997/9/25م على بدء الدراسة بمقر الكلية اعتبارا من بداية الفصل الدراسى الثانى فى فبراير حيث انتظم فى الدراسة طلاب الفرقتين الأولى والثانية وغالبيتهم من أبناء محافظة الفيوم وترك طلاب الفرقة الثالثة لاستكمال دراستهم بكلية طب قصر العينى لحين تدبير مستشفى تعليمى للكلية بالفيوم.

تفضل السيد اللواء / محافظ الفيوم بتخصيص مستشفى (نفيسة الحصرى) ليكون مستشفى تعليمى جامعى فى 1998/4/6م وتم اجراء التعديلات المطلوبة لتحويله إلى مستشفى جامعى بطاقة (80) سرير وافتتح فى 1999/3/24م. وقد أصدر الأستاذ الدكتور رئيس الجامعة توجيهاته بإعادة تأهيل مبنى صالة الامتحانات (ملحق كلية الهندسة) ليكون مستشفى جامعى كمرحلة انتقالية الى أن يتم تجهيز المستشفى الجامعى الجديد. صدر القرار الجمهورى رقم (139) لسنة 2005م باستقلال كلية طب الفيوم عن كلية طب قصر العينى.

أصبح لكلية الطب جامعة الفيوم عدد من المستشفيات الجامعية وهي كالتالى:

1. مستشفى الجراحة وتقع داخل الحرم الجامعى
2. مستشفى الباطنة وتقع بجوار المجمع الطبى
3. مستشفى طب وجراحة الاطفال الشهيرة بمستشفى مصطفى حسن فى المسلة وهو تبرع للكلية
4. يوجد 3 مستشفيات اخرى فى مرحلة الانشاء وهم:
 - مستشفى الكبد وجراحاته وهو مبنى مكون من 5 أدوار والذي تبرع به أحد المواطنين بالمحافظة، وتعمل الكلية على استكمال باقى التشطيبات وتوفير الأجهزة اللازمة.
 - مستشفى جراحات القلب والصدر وهي تبرع أيضاً من أحد المواطنين وكذلك فى مرحلة التشطيبات وتوفير الأجهزة اللازمة
 - مستشفى علاج الأورام داخل الحرم الجامعى فى مرحلة الرسومات الإنشائية

القدرة الإستيعابية للمستشفيات الجامعية

القدرة الاستيعابية للمستشفى الجامعى عام 2012 (200) سرير وبعد ان تم افتتاح مستشفى الباطنة فى عام 2015 زادت القدرة الإستيعابية الى 600 سرير وبعد ان تم افتتاح مستشفى مصطفى حسن لطب وجراحات

الأطفال عام 2019 زادت القدرة الإستيعابية إلى 800 سرير ، ليصبح إجمالي عدد الأسرة بالمستشفيات الجامعية عام 2022 (900) سرير بعد زيادة الرعاية الجراحية والطوارئ بمستشفى الجراحة

رؤية ورسالة وأهداف كلية طب الفيوم

الرؤية: تتطلع كلية الطب جامعة الفيوم الى أن تصبح مؤسسة رائدة ومتميزة محليا واقليميا ودوليا في التعليم والبحث العلمي بما يلبي احتياجات المجتمع.

Vision: The Faculty of Medicine at Fayoum University aspires to become a pioneering and distinguished institution locally, regionally and internationally in education and scientific research to meet the needs of society.

الرسالة: تسعى كلية الطب-جامعة الفيوم الى إعداد أطباء وباحثين متميزين مهنيا وعلميا قادرين على الإسهام في تطوير المنظومة الطبية وذلك من خلال برامج أكاديمية متطورة مواكبة للمستجدات وبحوث متميزة دوليا مرتبطة بالمشاكل المجتمعية، وإلى تقديم خدمات طبية تساهم في تنمية المجتمع المحلى وذلك في إطار من القيم والأخلاقيات المجتمعية.

Mission: The Faculty of Medicine - Fayoum University seeks to prepare distinguished professional and scientific doctors and researchers who are able to contribute to the development of the medical system through advanced academic programs that keep pace with developments and internationally distinguished research related to societal problems, and to provide medical services that contribute to the development of the local community, within the framework of societal values and ethics.

الأهداف الاستراتيجية:

1. تطوير كفاءة الموارد البشرية بالكلية
2. تفعيل الإدارة الاستراتيجية بالكلية
3. تطوير الهيكل التنظيمي للكلية لملائمة المستجدات
4. تفعيل التحول إلى الإدارة الرقمية
5. تطوير البرامج الأكاديمية الحالية (بكالوريوس- دراسات عليا)
6. استحداث برامج جديدة تلائم المستجدات في عالم الطب (بكالوريوس- دراسات عليا)
7. تبنى استراتيجيات التعليم الطبي المستمر واستراتيجيات التقويم المستمر (بكالوريوس- دراسات عليا)
8. تطوير منظومة دعم قدرات ومهارات الطلاب (بكالوريوس- دراسات عليا)
9. تحسين كفاءة البيئة التعليمية بالكلية
10. تطوير البيئة البحثية بالكلية
11. استحداث شراكات بحثية محلية وإقليمية ودولية

12. تطوير منظومة البحث العلمي المبني على الاحتياجات المجتمعية

13. تطوير منظومة النشر العلمي بالكلية

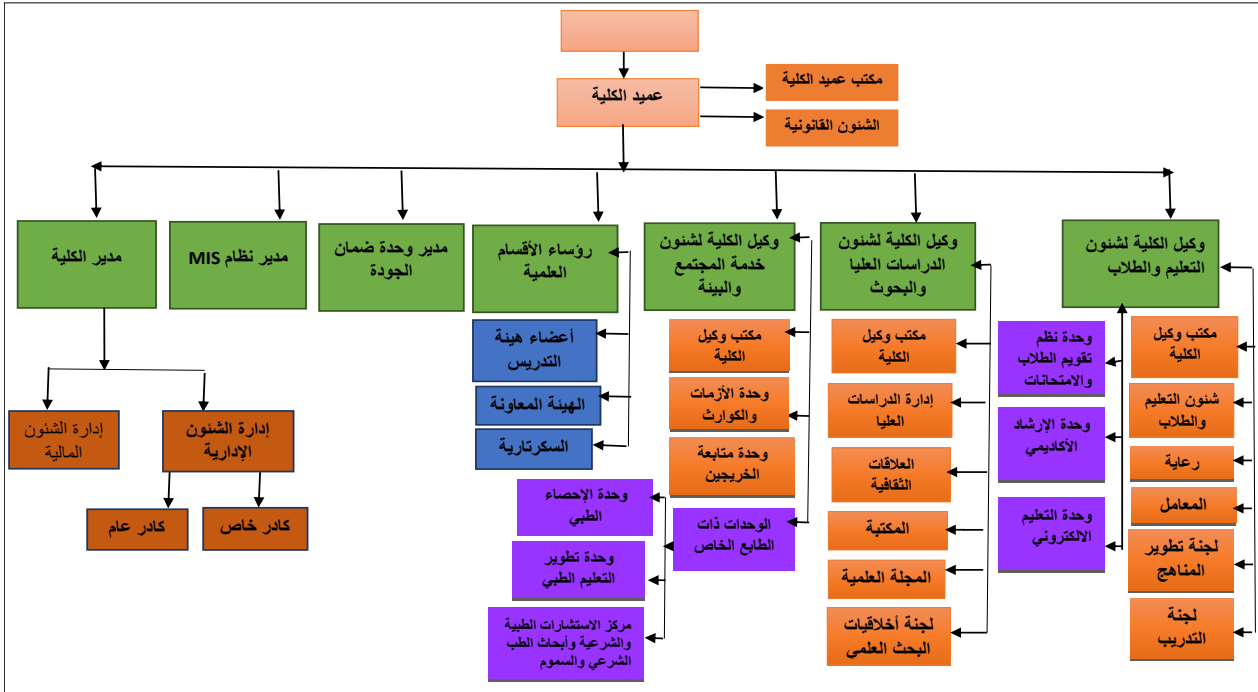
14. بناء شراكات مع مؤسسات مجتمعية

15. تطوير الخدمات الصحية المقدمة للمجتمع المحلي

16. تحسين الوعي الصحي والبيئي بالمجتمع المحلي

17. استحداث وحدات لخدمة المجتمع وتنمية البيئة

الهيكل التنظيمي- كلية الطب- جامعة الفيوم



مباني الكلية:

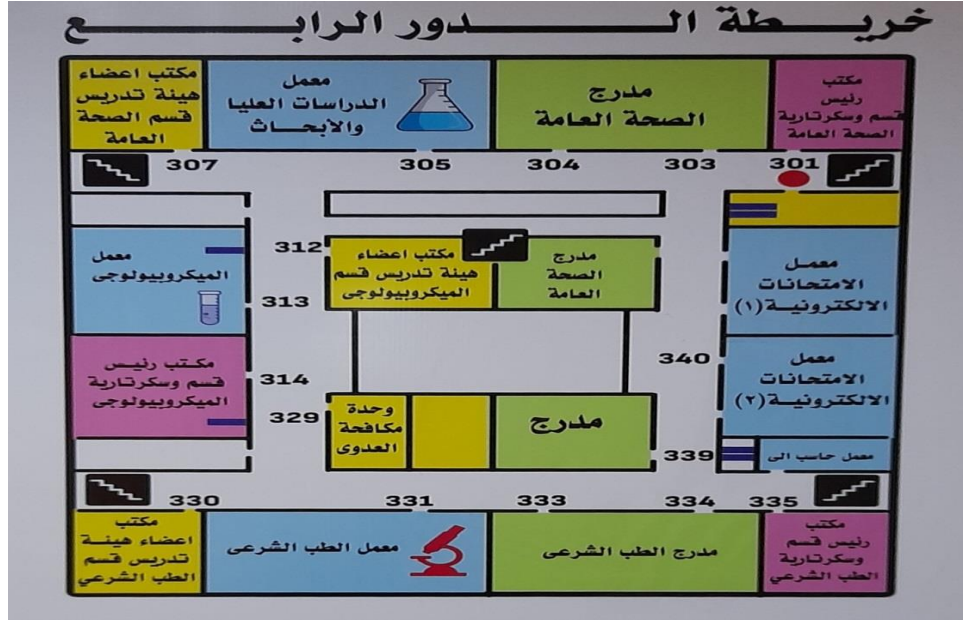
1-مبنى الكلية بكيمان

فارس



الدور الرابع:

قسم الصحة العامة - قسم الطب الشرعي - مدرج الطب الشرعي - قسم الميكرو بيولوجي - وحده مكافحه العدوي-
قاعه 7 و 8 - معمل اختبارات اليكترونيه 1 & 2.



الأقسام العلمية بالكلية

● تتكون كلية الطب – جامعة الفيوم من الاقسام الاتية:

ANAT	Gross Anatomy and Embryology	1- التشريح الادمي وعلم الاجنة
HIST	Histology	2- الهستولوجيا
BIO	Biochemistry and Molecular biology	3- الكيمياء الحيوية الطبية و البيولوجيا الجزيئية
PHYS	Physiology	4- الفسيولوجيا الطبية
PARA	Parasitology	5- الطفيليات الطبية
MICR	Medical Microbiology and Immunology	6- الميكروبيولوجيا والمناعة الطبية
PHAR	Pharmacology	7- الفارماكولوجيا
PATH	Pathology	8- الباثولوجيا
INTM	Internal Medicine	9- الامراض الباطنة العامة
SURG	General surgery	10- الجراحة العامة
PEDI	Pediatrics.	11- طب الاطفال
CHES	Chest Medicine	12- الامراض الصدرية
DERM	Dermatology	13- الامراض الجلدية
NEUR	Neurology	14- الامراض العصبية

PSYC	Psychiatry	15-الامراض النفسية
CARD	Cardiology	16-أمراض القلب والاعوية الدموية
OCCU	Occupational Medicine	17- طب الصناعات والامراض المهنية
FORE	Forensic Medicine and clinical toxicology	18-الطب الشرعي والسموم الاكلينيكية
COMM	Public Health and Community Medicine	19-الصحة العامة وطب المجتمع
TROP	Tropical Medicine	20-الامراض المتوطنة
RHUM	Rheumatology and Rehabilitation	21-الروماتيزم والتأهيل والطب الطبيعي
CPATH	Clinical and Chemical Pathology	22-الباثولوجيا الاكلينيكية والكيميائية
ANET	Anesthesia and surgical intensive care	23- التخدير والعناية المركزة الجراحية
RAD	Diagnostic and Interventional Radiology	24- الاشعة التشخيصية
ONCO	Oncology and Nuclear Medicine	25- علاج الاورام والطب النووي
CCM	Critical -care Medicine	26- طب الحالات الحرجة
FAML	Family Medicine	27- طب العائلة
OBN	Obstetrics & Gynecology	28-أمراض النساء والتوليد
OPHT	Ophthalmology	29- طب وجراحة العيون
ENT	Ear, Nose and Throat	30-الاذن والانف والحنجرة
UROL	Urology	31- جراحة المسالك البولية والتناسلية
ORTH	Orthopedic Surgery	32-جراحة العظام
NEUS	Neurosurgery	33- جراحة المخ والاعصاب
CARS	Cardiothoracic Surgery	34- جراحة القلب والصدر
ANDR	Venereology and Andrology	35- طب وجراحة أمراض الذكورة والتناسل

الدرجة العلمية

تمنح جامعة الفيوم بناءا على طلب مجلس كلية الطب درجة البكالوريوس في الطب والجراحة (نظام الساعات المعتمدة).

نظام الدراسة

- نظام الدراسة المتبع هو نظام الساعات المعتمدة (البرنامج الطبي التكاملية) في إطار الفصل الدراسي الواحد.
- الدراسة بكلية الطب – جامعة الفيوم دراسة انتظامية وعلي الطالب متابعة الدروس النظرية والعملية والاكلينيكية وقاعات البحث. ولمجلس الكلية الحق أن يقرر حرمان الطالب من التقدم الي بعض أو كل الامتحانات المقررة لفصل دراسي ما في حالة تغيبه عن الدراسة بنسبة تتجاوز 25% من الدروس المقررة وفي حال قرر مجلس الكلية حرمان الطالب من كل امتحانات الفصل يعتبر الطالب راسبا في الفصل الدراسي الذي حرم من التقدم في الامتحان فيه.

- يجوز لمجلس الكلية بعد أخذ رأي مجلس القسم المختص وحسب طبيعة المقررات الدراسية أن يقرر تدريس مقرر أو أكثر بنمط التعليم الهجين بحيث تكون الدراسة بنسبة 60% وجهاً لوجه وبنسبة 40% بنظام التعليم عن بعد، أو بأي نسبة أخرى، وعلى أن يتم عرض ذلك على مجلس شئون التعليم والطلاب بالجامعة للموافقة عليه ورفعها إلى مجلس الجامعة لاعتماده.

مدة الدراسة

مدة الدراسة لنيل درجة البكالوريوس في الطب والجراحة (نظام الساعات المعتمدة) هي عشر فصول دراسية مقسمة على خمس مستويات دراسية ويشمل المستوى الواحد فصلين دراسيين وتقسّم الى مرحلتين تعليميتين: المرحلة التعليمية الأولى (الفصول الدراسية من الأول الى السادس). المرحلة التعليمية الثانية (الفصول الدراسية من السابع الى العاشر). ولا يمنح الطالب درجة البكالوريوس الا اذا استكمل متطلبات التخرج.

شهادة التخرج

شهادة التخرج من البرنامج تؤهل للتقدم لامتحان بعد سنتي التدريب الاساسي (الامتياز) واجتيازه لكي يسمح له بممارسة مهنة الطب.

السمات العامة للبرنامج الدراسي

- البرنامج الدراسي لمستوي البكالوريوس في كلية الطب جامعة الفيوم هو برنامج متكامل يدرس في خمس سنوات بنظام الساعات الدراسية المعتمدة.
- يتكون البرنامج الدراسي المتكامل من خمس مستويات مقسمة الى ١٠ فصول دراسية بنظام الساعات المعتمدة ويتراوح طول الفصل الدراسي من ١6 الى 20 اسبوع حيث تتراوح مدة الفصل الدراسي ما بين 16 – 18 اسبوع في الثلاث سنوات الأولى وزادت مدة الفصل الدراسي للسنوات الرابعة والخامسة لتكون 20 اسبوع.
- يحدد العبء الدراسي للطالب في الفصل الدراسي بحد أدنى 16 ساعة معتمدة و حد الأقصى 22 ساعة معتمدة و ذلك طبقاً للتراكمي.
- تعتمد الكلية سياسة تعليم تكاملية بين العلوم الطبية الأساسية والعلوم الاكلينيكية وتم تصميم خريطة المنهج على النحو التالي:
- ✓ فصل تمهيدي يتضمن المبادئ الأساسية للعلوم الطبية الأساسية.
- ✓ ويتبع الفصل التمهيدي أربع فصول دراسية يتم تدريس العلوم الطبية الأساسية مدمجة مع بعض العلوم الاكلينيكية System based على هيئة مجموعات تعليمية (blocks) او وحدات تعليمية (modules).
- ✓ وفصل دراسي انتقالي يتم تدريس مقرر الرمد ومقرر الأنف و الأذن و الحنجرة مع مقرر الطب الشرعي والسموم ومقرر الصحة العامة وطب المجتمع.

- ✓ يتبع ذلك عدد أربع فصول دراسية يتم تدريس العلوم السريرية (Clerckship I - II).
- ✓ تزداد نسبة الدمج والتكامل بين العلوم الأساسية الاكلينيكية حيث تبدأ في المرحلة الأولى 80% العلوم الأساسية و20% العلوم الاكلينيكية وتصبح 80% الاكلينيكية و20% العلوم الأساسية في المرحلة الثانية.
- ✓ تتراوح درجة الدمج والتكامل بين العلوم الأساسية والاكلينيكية ما بين المستوي الخامس الى السابع من سلم هاردين في الدمج مع التدريس على الحالات الاكلينيكية (CBL) والتدريب بالمستشفى.
- عدد الساعات المعتمدة للبرنامج: 209 ساعة معتمدة:
- ✓ عدد الساعات التدريسية لكل ساعة معتمده (15 ساعة نظري – 30 ساعة عملي - 45 ساعة اكلينيكي – 60 ساعة تدريب ميداني).
- ✓ عدد الدرجات لكل ساعة معتمده: 25 درجة.
- يحتوي البرنامج الدراسي على 6,3% منها لبعض المقررات او الوحدات الاختيارية.
- يحتوي البرنامج على مقررات و وحدات تعليمية بعض منها يدرس بطريقة التكامل الرأسي في تطوير مهارات الطلاب وأساسيات البحث العلمي وآداب المهنة ومهارات الاتصال و الاحترافية.

إستراتيجية التعليم والتعلم:

يقوم كل قسم بعمل مصفوفة استراتيجيات وأساليب وطرق التعليم والتعلم لكل مادة أو مجموعة تعليمية يقوم بتدريسها.

1. استراتيجيات التعليم والتعلم القائم على الجدارات ويشمل:

عدة جدارات (مهارات ومعارف وسلوك واتجاهات) يجب أن يتعلمها الطالب ويتدرج في إتقانها وتقسّم كل جدارة الى عدة جدارات فرعية في مراحل التعليم ويهدف التعليم القائم على الجدارات الى ردم الفجوة بين العلم والتعلم ويوفر للطلاب فرص أفضل للاندماج في التعلم وإتقان المهارات.

2. استراتيجيات التعليم التكاملّي والتعلم وتشمل:

الدمج بين العلوم الأساسية والعلوم الإكلينيكية في كل مراحل الدراسة حيث تبدأ في السنة الأولى 80% العلوم الأساسية و20% العلوم الاكلينيكية وتصبح 80% الاكلينيكية و20% العلوم الأساسية في السنة الخامسة.

3. استراتيجيات التعلم الذاتي (النشط) وتشمل:

- التكاليفات الفردية والجماعية.

- الأبحاث واللوحات التعليمية.

4. استراتيجيات التعلم القائم على الحالات وتشمل:

تمكين الطلاب من تعلم مهارات التعامل مع الحالات السريرية في المرحلة الاكلينيكية ويمكن بدؤه مبكرا في السنوات الأولى.

طرق التدريس

1. التدريس المباشر وتشمل:

المحاضرة التفاعلية باستخدام الوسائل التعليمية المختلفة مثل الوسائل السمعية والبصرية، أجهزة عرض البيانات، الصور العلمية.

2. التعليم التطبيقي وتشمل:

- التدريب العملي بالكلية على التجارب العملية والمعملية وعينات التشريح المختلفة والأنسجة، التدريب الإكلينيكي على الحالات السريرية بالمستشفيات.
- التعرض المبكر للمهارات والتدريب الإكلينيكي بالمستشفى.
- التدريب على حالات إكلينيكية بما يمثل 20% من المقررات في المرحلة التعليمية الأولى.
- التدريب الميداني والزيارات الميدانية.
- معمل المهارات بالكلية يمثل ركيزة لتدريب الطلاب على المهارات الإكلينيكية الأساسية قبل الممارسة الفعلية على المرضى.
- التعليم الإلكتروني: عرض المحاضرات والوسائل التوضيحية الأخرى على موقع الكلية وتخصيص صفحة تفاعلية يلتزم الطالب بدخولها وإجابة الأسئلة الموضوعة من عضو هيئة التدريس المسئول عن التدريس.

3. التعلم القائم على أسلوب حل المشكلات وتشمل:

أسلوب حل المشكلات كمدخل لتمكين الطلاب من تعلم مهارات التفكير النقدي والتسلسل المنطقي في التعامل مع الحالات السريرية في المرحلة الإكلينيكية.

أساليب تقويم الطلاب:

- التقويم التكويني Formative مستمر علي مدار العام الدراسي بدون درجات ويعطى تغذية راجعة للطلاب وعضو هيئة التدريس عن محتوى المقررات المعلنة في المقررات الطبية والمقررات المساندة وذلك لتطوير أداء الطالب.
- التقويم التراكمي Summative assessment وذلك من خلال امتحانات أعمال الفصل الدراسي أو والامتحانات النهائية للمجموعة أو المادة (تحريرييه وعملية وإكلينيكية) لقياس المستويات المختلفة من المعارف بمستوياتها العليا والمهارات والسلوكيات.
- أيضا استخدام أنماط جديدة من طرق التقويم العملي والإكلينيكي Objective structured practical examination (OSPE) and objective structured clinical examination (OSCE)

- تتنوع الاسئلة ما بين أسئلة مقالیه قصيرة، اختيار من متعدد، صح أم خطأ، اكمال الناقص، توصيل ما بين عمودین، التوصيل الممتد (Extended matching)، وأسئلة مبنية على دراسة الحالة.

نظام القبول والتحويل

قبول الطلاب

- قبول الطلاب المصريين: يقبل البرنامج الجديد الطلاب المستجدين للقبول بكلية الطب – جامعة الفيوم عن طريق مكتب التنسيق بوزارة التعليم العالي أو المحولين اليها عن طريق مكتب تنسيق القبول بالجامعات والمعاهد.
- قبول الطلاب الوافدين: يتم قبول الطلاب الوافدين وفقا للقواعد التي تحددها وزارة التعليم العالي والشروط الموضوعه لديها وذلك من خلال الادارة العامة لشئون التعليم والطلاب بالجامعة.
- يقرر مجلس الكلية التصرف مع الطلاب الوافدين المتأخرين عن بداية الفصل الدراسي.

تأجيل القبول

- تنظم أمور تأجيل قبول الطالب طبقا للقواعد التالية:
- يجوز تأجيل قبول الطالب لفصل دراسي واحد إذا تقدم بطلب لعميد الكلية خلال أسبوع التسجيل ووافق عليه مجلس الكلية.
- الطالب الذي يقبل بكلية ولم يسجل خلال أسبوع التسجيل يعتبر منسحباً من الفصل الدراسي، وإذا لم يسجل في الفصل الذي يليه يلغى قبوله.

قواعد التحويل

- يحدد مجلس الكلية في نهاية كل عام دراسي عدد الطلاب المقبولين للتحويل ويكون في بداية مرحلة مع الكليات التي تطبق لائحة مماثلة ولا يجوز التحويل بين الكليات داخل المرحلة الواحدة.
- تقوم لجنة شئون التعليم والطلاب بعمل مقاصه واعتبار المواد التي يحملها الطالب غياب بعذر.
- يحذر تحويل الطلاب الي المستويات الاعلى من المستوى الثالث.

الرسوم الدراسية

- لا يصبح الطالب مقيدا بالكلية الا بعد سداد المصروفات الدراسية المقررة.
- في حالة عدم سداد الطالب للمصروفات في السنوات التالية يتم حجب نتائج الطالب.
- في حالة وجود اي رسوم دراسية غير مسددة عند دخول الطالب الامتحان النهائي المؤهل لدرجة البكالوريوس يتم حجب نتائج الطالب ولا يتم اصدار شهادة البكالوريوس الا بعد تسديد كامل الرسوم المستحقة.

الإرشاد الأكاديمي

تشمل برامج التوجيه والإرشاد خمسة مجالات رئيسية هي :-

1. الإرشاد التعليمي: - متابعة المستوى التحصيلي للطالب، وتقديم التوجيهات المناسبة من أجل رفع مستوى

الطالب، ويشمل مجموعة من البرامج ومنها:-

- طرق الاستذكار الجيد.
- طرق اجراء الأبحاث العلمية.
- رعاية الطلاب المتفوقين.
- متابعة الطلاب المتأخرين دراسيا ومتكرري الرسوب.
- حصر ومتابعة متكرري الغياب.
- دراسة الصعوبات التي تعترض الطلاب في مسيرتهم الدراسية.

2. الإرشاد الأخلاقي:- تكثيف الجهود الرامية إلى تنمية القيم والمبادئ لدى الطالب، واستثمار الوسائل

العلمية المناسبة لتوظيف تلك المبادئ وترجمتها إلى ممارسات سلوكية.

3. الإرشاد النفسي:- تقديم المساعدة النفسية اللازمة للطالب من خلال الرعاية النفسية المباشرة والتي تتركز

على فهم شخصية الطالب وقدراته واستعداداته وميوله، وتبصيره بالمرحلة السنوية التي يمر بها ومتطلباتها

النفسية والجسمية والاجتماعية، ويشمل مجموعة من البرامج:-

- دراسة وبحث حالات الطلاب ذوي الصعوبات الخاصة.
- كيفية مواجهة القلق والتوتر في فترة الامتحانات.

4. الإرشاد المهني: - يهدف إلى مساعدة الطلاب في اختيار مستقبلهم الوظيفي حسب قدراتهم واتجاهاتهم

وميولهم، وذلك من خلال تبصير الطلاب بالتخصصات التي يحتاجها المجال الطبي في مصر وبالفرص

المتاحة لهم في العمل بالخارج.

5. الإرشاد الوقائي: - يهدف إلى توعية الطالب ووقايته من الوقوع في بعض المشكلات سواء كانت دراسية

أو صحية أو نفسية أو اجتماعية، والعمل على إزالة أسبابها، وتدريب الطالب وتنمية قناعاته الذاتية، والحفاظ

على مقوماته الدينية والخلقية والشخصية، ويشمل مجموعة من البرامج: -

- تبصير الطلاب بنظام الكلية واللوائح الجامعية.
- التوعية بأضرار المخدرات والتدخين: أضراره وطرق الإقلاع عنه.

يقوم المرشد الأكاديمي بمساعدة الطلاب في اختيار المقررات الاختيارية والجداول الدراسية ، وحل مشاكلهم الأكاديمية طوال فترة الدراسة، وبالرغم من إرشاد المرشد الأكاديمي للطالب، فإن الطالب يعتبر مسئولاً مسئولية مباشرة عن اختيار المواد والجداول الدراسي، والتأكد من تحقيق المتطلب السابق للمقرر إن وجد، والتأكد من عدم وجود أي تعارض في الجدول الدراسي.

التسجيل الأكاديمي

- تقوم ادارة البرنامج بالإعلان عن مواعيد التسجيل في المقررات قبل بدء الدراسة وتنتهي اجراءات التسجيل لكل فصل دراسي خلال الاسبوع السابق لبدء الدراسة بهذا الفصل ويحدد مجلس الكلية اجراءات النظر في حالات الطالبات المتأخرة عن التسجيل خلال المدة المسموح بها.
- يسمح للطالب بالتسجيل في كل من الفصلين في مقررات لا يزيد أجمالي ساعاتها المعتمدة عن 22 ساعة معتمدة ولا تقل عن 16 ساعة معتمدة لكل فصل. ولا يسمح للطالب الذي يقل معدله التراكمي عن 2.00 بالتسجيل في أكثر من 16 ساعة معتمدة في الفصل الدراسي التالي لحصوله على هذا المعدل.
- يسمح للطالب ان يسجل في الفصل الدراسي الصيفي في ثلاثة مقررات على الاكثر وبما لا يزيد عن 9 ساعات معتمدة من المقررات المطروحة وتحدد مقررات الفصل الصيفي حسب الامكانيات المتاحة والقواعد التي يصدرها مجلس الكلية.
- يجوز أن يقوم مجلس الكلية برفع الحد الاقصى للتسجيل إذا كان ذلك من شأنه أن يؤدي الى تخرج الطالب.

انتظام الطلاب

- يعتبر حضور الطلاب جزء من العملية التعليمية، وعلى الطالب أن يحضر جميع المحاضرات، والمعامل والتدريبات الإكلينيكية والميدانية فإذا غاب في أي مقرر ينذر الطالب ويعلن الأنداز على لوحة الإعلانات بالكلية وعلى الموقع الإلكتروني للكلية، ويحرم الطالب من دخول الامتحان النهائي للمقرر، إذا تجاوزت نسبة غيابه ٢٥ ٪ من مجموع الساعات المقررة للمقرر بغير عذر يقبله مجلس الكلية، فيعتبر راسبا في هذا المقرر ويرصد له التقدير "F".
- إذا تخطى الطالب نسبة الغياب المقررة 25 ٪، وتقدم بعذر يقبله مجلس الكلية، يعد منسحبا اجباريا ويعطى تقدير (WF) ويتم النظر في حالته بعد أخذ رأي لجنة شؤون التعليم والطلاب ويعتمد من مجلس الكلية على أن يرصد غائب بعذر ويسمح له بالتسجيل في الفصل الصيفي مع الاحتفاظ بالتقدير لهذا المقرر.
- الطالب الذي يتغيب عن اداء الاختبار النهائي بأعذار مقبولة من قبل مجلس الكلية يحق له الاحتفاظ بتقديره عند اداء الاختبارات ويحتفظ بدرجات اعمال السنة بشرط أن يكون قد حضر وأدى 75% على الأقل من متطلبات المقرر وذلك بعد أقصى مقررين بالفصل الدراسي الواحد ويعطى الطالب تقدير غير مكتمل أو (IC) على أن ينتهى الطالب من اداء هذه الاختبارات خلال الفصل الصيفي لنفس العام الدراسي و يرصد له التقدير الذى يحصل عليه واذا لم يلتزم بذلك سيتحول التقدير الى راسب (F).
- يجوز للطالب الاعتذار عن الاستمرار في دراسة فصل دراسي دون أن يعد راسباً إذا تقدم بعذر مقبول لدى مجلس الكلية وذلك خلال فترة زمنية تحددها القواعد التنفيذية التي يقرها مجلس الكلية. ويرصد للطالب تقدير (ع) أو (w) على ألا تتجاوز مدة التأجيل فصلين دراسيين متتاليين أو ثلاثة فصول دراسية غير متتالية كحد أقصى طيلة بقائه في الكلية .

الخطة الدراسية والمراحل التعليمية

الفصول الدراسية

1. تبدأ الدراسة وتنتهي بفصول البرنامج علي النحو التالي :

الفصل / المستوى	بداية الدراسة	نهاية الدراسة والامتحان (دور أول)	الفصل الصيفي / دور ثاني
الفصل الاول والثالث والخامس	سبتمبر	يناير	يوليو - أغسطس
الفصل الثاني والرابع والسادس	فبراير	يونيو	يوليو - أغسطس
المستوى الرابع	سبتمبر	يونيو	أغسطس
المستوى الخامس	سبتمبر	سبتمبر	يناير

2. **الفصل الصيفي:** مدته 8 اسابيع ويبدأ في شهر يوليو وبه تتضاعف عدد الساعات الدراسية أسبوعيا ويحدد مجلس الكلية كافة القواعد المنظمة للتسجيل والدراسة بالفصل الصيفي من حيث العدد المسموح به للتسجيل والمقابل المادي لدراسة المقرر في الفصل الدراسي الصيفي وفق عدد الساعات المعتمدة للمقرر.

3. لمجلس الكلية اقتراح تعديل مواعيد بداية أو نهاية أي من الفصول الدراسية.

الخطة الدراسية:

تبين الجداول التالية الهيكل العام للبرنامج موضحا المجموعات التعليمية وعدد الساعات المعتمدة والدرجات لكل فصل دراسي.

● المرحلة التعليمية الأولى:

Fayoum Integrated Curriculum (Phase – I)						
Semesters		Modules	weeks	Cr Hs	Weeks/C hours	Marks
Introduction	Sem-1	Normal structure- I	8 weeks	4	16/19	400
		Normal structure- II		4		
		Disease mechanism-I	8 weeks	4		
		Disease mechanism-II		4		
		Medical Terminology	long	2		
Human Rights	long	2				
System Based Modules	Sem-2	MSK, Integumentary-I	9 weeks	5	17/21	475
		MSK, Integumentary-II		4		
		Neuroscience 1	6 weeks	6		
		Communication Skills & professionalism	2 weeks	2		
		Cognitive & Behavioral principles	long	2		
	Elective (I)	long	2			
	Sem-3	Hematology/ immune I	3	3	17/21	475
		Hematology/ immune II	4	4		
		Nutrition & metabolism	4	4		
		Cardiovascular	6	6		
		Research, EBM, Biostatistics	long	2		
		Elective (II)	long	2		
	Sem-4	Respiratory	4	4	18/21	475
		Endocrine	3	3		
		GIT I	7 weeks	4		
		GIT II		4		
		Urogenital	4	4		
		Elective (III)	long	2		
	Sem-5	Neuroscience 2 & SS	6	6	17/19	425
		Reproductive system	3	3		
		Infection control	1	1		
		Medical skills	1	1		
		Community	6	6		
Research Ethics		long	2			
Transition to CP	Sem-6	Clinical Toxicoiology & Forensic medicine	6	6	18/20	450
		Medical ethics & Laws		6		
		Ophthalmology		6		
		ENT		6		
Medical ethics	long	2				

● المرحلة التعليمية الثانية

Fayoum Integrated Curriculum (Phase II)						
Semesters		Modules	weeks	Cr Hs	W/CrHs	Marks
Clerkship - I	Sem-7	Basics of Int. Medicine-I	6	6	20/22	550
		Dermatology	2	2		
		Psychiatry	2	2		
		Child's Health	10	12		
	Sem-8	Basics of Gen. Surgery-I	6	6	20/22	550
		Investigative Medicine	2	2		
		Oncology	2	2		
		Women's- Rep health	10	12		
Clerkship - II	Sem-9	Medicine (II)	5	5	20/22	550
		Medicine (III)	5	6		
		Medicine (IV)	5	5		
		Medicine (V)	5	6		
	Sem-10	Surgery (II)	5	5	20/22	550
		Surgery (III)	5	6		
		Surgery (IV)	5	5		
		Surgery (V)	5	6		

المجموعات التعليمية بالفصول الدراسية:

تبين الجداول التالية الفصول الدراسية موضحاً المجموعات التعليمية وعدد الساعات المعتمدة والاختبارات.

النهائية العظمى	الدرجات			Modules			المستوى الأول – الفصل الأول	
	التحريري	العملي (OSPE)	أعمال السنة % 30	Sem-1 Introduction	Weeks	Credit Hours		
100	40	30	30	Normal structure- I	8	4		
100	40	30	30	Normal structure- II		4		
100	40	30	30	Disease mechanism-I	8	4		
100	40	30	30	Disease mechanism-II		4		
متطلب كلية	25			Medical Terminology	Long	2		
متطلب جامعة	50			Human Rights	Long	2		
400					16	19		المجموع

المقرارات الاختيارية تدرس ساعة/ساعتين أسبوعياً طوال الفصل الدراسي

النهائية العظمى	الدرجات			Modules			
	التحريري	العملي OSPE	أعمال السنة 30 %	Sem-2	Weeks	Credit Hours	
125	60	30	35	MSK, Integumentary-I	9	5	المستوى الأول - الفصل الثاني
100	40	30	30	MSK, Integumentary-II		4	
150	60	45	45	Neuroscience 1	6	6	
50	30	20		Communication Skills & professionalism	2	2	
50	30		20	Cognitive & Behavioral principles	long	2	
اختياري كلية/جامعة	50			Elective (I)	long	2	
475					17	21	المجموع

المقرارات الاختيارية تدرس ساعتين أسبوعياً طوال الفصل الدراسي

النهائية العظمى	الدرجات			Modules			
	التحريري	العملي OSPE	أعمال السنة 30 %	Sem-3	Weeks	Credit Hours	
75	35	20	20	Hematol/ immune 1	3	3	المستوى الثاني - الفصل الثالث
100	40	30	30	Hematol/ immune 2	4	4	
100	40	30	30	Nutr & metabo	4	4	
150	60	45	45	Cvs	6	6	
50	30	20		Research, EBM, Biostatistics	long	2	
اختياري كلية/جامعة	50			Elective (II)	long	2	
475					17	21	المجموع

المقررات الاختيارية تدرس ساعتين أسبوعياً طوال الفصل الدراسي

النهاية العظمى	الدرجات			Modules			
	التحريري	العملي OSPE	أعمال السنة % 30	Sem-4	Weeks	Credit Hours	
100	40	30	30	Respiratory	4	4	المستوى الثاني - الفصل الرابع
75	35	20	20	Endocrine	3	3	
100	40	30	30	GIT 1	7	4	
100	40	30	30	GIT 2		4	
100	40	30	30	Urogenital	4	4	
اختباري كلية/جامعة	50			Elective (III)	long	2	
475					18	21	المجموع

المقررات الاختيارية تدرس ساعة/ساعتين أسبوعياً طوال الفصل الدراسي

النهاية العظمى	الدرجات			Modules			
	التحريري	العملي OSPE / OSCE	أعمال السنة % 30	Sem-5	Weeks	Credit Hours	
150	60	45	45	Neuro 2 & SS	6	6	المستوى الثالث - الفصل الخامس
75	35	20	20	Reproduction	3	3	
25	15	10		Infection control	1	1	
25	15	10		Medical skills	1	1	
150	60	45	45	Community	6	6	
متطلب كلية	50			Research ethics	long	2	
425					17	19	المجموع

المقررات الاختيارية تدرس ساعة/ساعتين أسبوعياً طوال الفصل الدراسي

النهاية العظمى	الدرجات			Modules			
	التحريري	اكلينيكي OSCE	أعمال السنة % 30	Sem-6 Transition to clinical practice	Weeks	Credit Hours	
150	60	45	45	Clinical Toxicology & Forensic medicine Medical ethics & Laws	6	6	المستوى الثالث – الفصل السادس
150	60	45	45	Ophthalmology	6	6	
150	60	45	45	ENT	6	6	
متطلب جامعة	50			Medical ethics	long	2	
450					18	20	المجموع

المقررات الاختيارية تدرس ساعتين أسبوعياً طوال الفصل الدراسي

النهاية العظمى	الدرجات			Modules			
	التحريري	اكلينيكي OSCE	أعمال السنة % 30	Sem-7 - 8 Clerkship - I	Weeks	Credit Hours	
150	60	45	45	Basics of Int. Medicine-I	6	6	المستوى الرابع – الفصل السابع و الثامن
50	20	15	15	Dermatology	2	2	
50	20	15	15	Psychiatry	2	2	
300	120	90	90	Child's Health	10	12	
150	60	45	45	Basics of Gen. Surgery-I	6	6	
50	20	15	15	Investigative Medicine	2	2	
				Oncology	2	2	
300	120	90	90	Women's- Rep health	10	12	
1000					40	44	المجموع

النهاية العظمى	الدرجات			Modules			المستوى الخامس - الفصل التاسع و العاشر المجموع
	التحريري	اكلينيكي (OSCE)	أعمال السنة 30 %	Sem-9 - 10 Clerkship - II	Weeks	Credit Hours	
550	220	165	165	Medicine (II) Medicine (III) Medicine (IV) Medicine (V)	5 5 5 5	5 6 5 6	
550	220	165	165	Surgery (II) Surgery (III) Surgery (IV) Surgery (V)	5 5 5 5	5 6 5 6	
1100					40	44	

المقررات الاختيارية للجامعة وتشتمل على:

- 2 مقرر (حقوق الانسان ومكافحة الفساد) تدرس ساعتين معتمده في المستوى الاول و(أخلاقيات المهنة) تدرس ساعتين معتمده في المستوى الثالث.
- ويختار الطالب عدد 3 مقررات اختيارية اخري وتدرس ساعة معتمده لكل مقرر:
 - الادارة الحديثة ونظم المعلومات
 - الكتابة العلمية باللغة الانجليزية
 - العلوم النفسية وتطبيقاتها في الحياة
 - دراسة جدوى المشروعات
 - صناعة السياحة
 - مهارات التفكير وحل المشكلات
 - العلوم المستقبلية

المقررات الاختيارية للكلية وتشتمل على:

- 2 مقرر (المصطلحات الطبية) تدرس ساعتين معتمده في المستوى الاول و(أخلاقيات البحث العلمي) تدرس ساعتين معتمده في المستوى الثالث.
- يختار الطالب عدد 3 مقررات اختيارية أخرى وتدرس ساعه معتمده لكل مقرر:
 - كتابة الورقة البحثية

- النشر الدولي
- الطب المبني على الدليل (متقدم)
- الاسعافات الاولية (متقدم)
- الأحصاء الطبي (متقدم)
- مهارات الحاسب الألى (PowerPoint & Excel & Word)
- مهارات استخدام الشبكة العنكبوتية Internet Scales
- مهارات العرض الفعال
- ويكون امتحان هذه المواد نهائى فقط نجاح أو رسوب ولا يضاف لمجموع الفصل الدراسي ولا يضاف للمجموع التراكمي ولا يؤثر الرسوب في هذه المقررات علي انتقال الطالب من مستوى دراسي الي المستوى التالي.
- ويمكن أضافة مواد اختياريه أخرى بعد موافقة مجلس الكلية ويجوز دراستها في كليات أخرى.

احكام عامة لنظام الامتحانات التقييم

- يتم توزيع درجات المواد المختلفة داخل المجموعات التعليمية حسب الوزن النسبي لكل ماده داخل المجموعة والمحدد مسبقا من خلال فريق منسقي كل مجموعة أو فصل دراسي.
- بالنسبة للامتحانات الدورية والنهائية تتم في نهايه الفصل الدراسي او المجموعة التعليمية او العام الدراسي.
- بالنسبة لأعمال السنة تتم فى نهايه المجموعة او الوحدة الدراسية او الفصل الدراسي ويختبر الطالب بما يعادل ٣٠ ٪ من الدرجات.
- يتكون امتحان نهايه الفصل الدراسي او العام الدراسي من ٧٠ ٪ على الاختبار النهائي مقسمة الي:
 - ٤٠ ٪ الامتحانات التحريرية: الاسئلة الموضوعية مثل الاختيار من متعدد او اسئلة المزاوجة الممتدة او الاسئلة المقالية القصيرة. مدة الاختبار التحريري النهائي من ساعة الى ساعتين للورقة الامتحانية حسب عدد الاسئلة ويحدد عدد الاوراق لكل مقرر طبقا للوزن النسبي.
 - ٣٠ ٪ على الاختبارات العملية ومن أمثلتها: الاختبار العملي والرصد المباشر للمهارات OSCE, OSPE الموضوعي متعدد المحطات.

امتحانات الفصول والمستويات الدراسية

- بالنسبة للمرحلة الدراسية الأولى وتتضمن من الفصل الدراسي الأول الى الفصل الدراسي السادس: يعقد امتحان أعمال السنة في نهاية كل مجموعة/وحدة تعليمية ويعقد امتحان نهائي نظري وعملي في نهاية كل فصل دراسي (دور أول).

- يجوز عقد الاختبار العملي في نهاية الوحدة الدراسية كما يجوز تقسيم الوحدات / المجموعات الدراسية التي تتجاوز ستة ساعات معتمدة الي وحدتين منفصلتين لكل منها ورقة امتحانية منفصلة ولها نجاح ورسوب.
- أما بالنسبة للفصل الدراسي السادس للمقررات غير التكمالية والمرحلة الدراسية الثانية من السابع الى الفصل الدراسي العاشر(المرحلة الاكلينيكية) : يعقد امتحان أعمال السنة في نهاية كل مجموعة / وحدة تعليمية و يعقد امتحان نهائي نظري و اكلينيكي في نهاية كل من المستوى الدراسي الرابع و الخامس (دور أول).
- أما بالنسبة للفصل الدراسي العاشر(المرحلة الاكلينيكية) : يعقد امتحان أعمال السنة في نهاية كل مجموعة / وحدة تعليمية و يعقد امتحان نهائي نظري و إكلينيكي في خلال شهر سبتمبر (دور أول) والدور الثاني للطلاب الراسبين و المتخلفين خلال شهر يناير.
- يعقد امتحان دور ثاني في نهاية العام في الوحدات التعليمية / المقررات للفصول الدراسية الأول والثالث والخامس في شهر يوليو وللصول الدراسية الثاني والرابع والسادس في شهر أغسطس.
- يحتفظ الطالب بدرجات أعمال السنة لنفس العام ويحسب في المرات التالية معامل من التحريري.
- يجوز لمجلس الكلية زيادة نسبة اسئلة الاختيار من متعدد طبقا للظروف الدراسية. ويجوز لمجلس الكلية بعد أخذ رأي مجلس القسم المختص وحسب طبيعة المقررات الدراسية، أن يقرر عقد الامتحان إلكترونياً في مقرر أو أكثر، كما يجوز عقد الامتحان في كل المقرر أو جزء منه بما يسمح بتصحيحه إلكترونياً، وعلى أن يتم عرض ذلك على مجلس شئون التعليم والطلاب بالجامعة للموافقة عليه ورفعها إلى مجلس الجامعة لاعتماده.
- وفي هذا الشأن فقد قامت الجامعة بدورها في إعداد بنية تحتية جديدة، وشبكات انترنت، كما تم تجهيز ٤ معامل جديدة تابعة لمركز الاختبارات الإلكترونية للطبي، تشمل ٦٤٠ جهاز.



رئيس الجامعة يتابع الاختبار الإلكتروني التجريبي للطبي

النجاح والرسوب والانتقال من مستوى لآخر

- يلزم للنجاح في المستوى الدراسي النجاح في كل مقرر أو وحدة تعليمية أو مجموعة تعليمية الحصول على 60% من درجات المقرر، 40% من درجة التحريري كحد أدنى.
- في حاله رسوب الطالب في الدور الاول والثاني في مقررات/وحدات تعليمية فإنه ينقل الي المستوى الدراسي التالي في نفس المرحلة على ان يعيد دراسة هذه المقررات/الوحدات التعليمية في الفصل/ المستوى الدراسي اللاحق ويتقدم لامتحاناتها في الدور اللاحق. تبعا للقواعد المنصوص عليها بلائحة الكلية ويسمح له بالتسجيل في مقررات من الفصول الدراسية التالية لاستكمال العبء التدريسي طبقا لمعدله التراكمي.
- الطالب الراسب يحسب له حد أقصى ٦٠% من الدرجة الكلية في امتحان الدور الثاني، وعند إعادة دراسة المقرر/الوحدة التعليمية يكون الحد الأقصى لمجموع درجاته لهذا المقرر/الوحدة التعليمية ٨٤%.
- يسمح للطالب الراسب بدخول الامتحان بحد اقصى كما في الأحكام المنصوص عليها في قانون تنظيم الجامعات.
- لا يسمح للطالب بالانتقال الى المرحلة الثانية (من الفصل السابع-العاشر) الا بعد النجاح في جميع الوحدات التعليمية / المقررات بالمرحلة الأولى.
- تقبل التظلمات لمدة أسبوع واحد من اعلان النتيجة وتراجع من قبل رئيس الكنترول.

التخرج و التدريب الالزامي

متطلبات التخرج: يستلزم الحصول علي درجة البكالوريوس في الطب والجراحة- نظام الساعات

المعتمدة ما يلي:

1. اجتياز عدد الساعات المعتمدة المقررة للبرنامج.
2. اجتياز مقرر حقوق الانسان كمتطلب جامعة وأي متطلبات جامعية أخرى يتم فرضها بعد إقرار هذه اللائحة.
3. اجتياز متطلبات الكلية للتخرج لما ورد في جداول المحتوى الدراسي للفصول والمستويات الدراسية.
4. تكون أدوار التخرج من البرنامج في شهري أكتوبر دور أول وفبراير دور ثاني.

التقديرات

ويتم حساب تقديرات المقررات والمعدل التراكمي للفصول والمستويات الدراسية طبقاً للجدول:

التقدير	رمز التقدير	النقاط	النسبة
امتياز	A+	4	95% فأكثر
	A	3,8	90% - 94,99%
	A-	3,67	85% - 89,99%
جيد جداً	B+	3,33	80% - 84,99%
	B	3,00	75% - 79,99%
جيد	C+	2,67	70% - 74,99%
	C	2,33	65% - 69,99%
مقبول	D	2,00	60% - 64,99%
ضعيف	F	صفر	أقل من 60%

المعدل التراكمي للطالب (GPA) (Grade Point Average)

- يتم ضرب نقاط كل مقرر دراسي (النقاط الموضحة في الجدول) في عدد الساعات المعتمدة لهذا المقرر لنحصل على عدد النقاط الخاصة بكل مقرر دراسي.
- يتم جمع نقاط كل المقررات الدراسية التي سجل فيها الطالب عدداً مقررات متطلبات الجامعة والكلية.
- يتم قسمة مجموع النقاط على إجمالي الساعات المسجلة للطالب لنحصل على المعدل التراكمي كما يلي:
المعدل التراكمي GPA = مجموع النقاط / إجمالي عدد الساعات المسجلة.

المعدل الفصلي (Semester Grade Point Average, SGPA)

المعدل الفصلي عبارة عن طريقة عددية لتقويم الطالب أكاديمياً خلال الفصل الدراسي، ويحسب بحاصل قسمة مجموع نقاط جميع المقررات التي درسها الطالب في فصل دراسي واحد على مجموع الساعات المعتمدة لتلك المقررات في ذلك الفصل، مقرباً إلى أقرب خانيتين بعد العلامة العشرية عدداً مقررات متطلبات الجامعة والكلية فلا تدخل في المجموع.

منح مرتبة الشرف: يمنح المتخرج مرتبة شرف إذا حصل على معدل تراكمي 3.7 فأكثر، على ألا يكون قد رسب في أي مقرر خلال دراسته بالجامعة.

التعثر والانذار الأكاديمي

- الطالب الذي حصل على معدل تراكمي (GPA) أقل من (2) "الأي فصل دراسي يعتبر متعثر أكاديميا ويوجه له إنذار أكاديمي ولا يسمح له بالتخرج الا بعد تحسين المعدل التراكمي.
- إذا حصل الطالب على معدل تراكمي اقل من (2) بعد نهاية الفصل الدراسي الثاني يوجه له الانذار الأول ويوضع على قائمة الانذار ويعتبر الطالب مراقبا أكاديميا من مرشده الأكاديمي وإذا استمر المعدل المتدني للطالب في الفصل الدراسي التالي للإنذار الأول يوجه له الانذار الثاني.

الفصل من الكلية

1. يختص مجلس الكلية بالنظر في فصل الطلاب ويعرض على مجلس شئون العليم والطلاب ومجلس الجامعة اذا:
 - لم يتمكن الطالب من رفع معدله التراكمي الى (2) في نهاية الفصل الدراسي الرابع من بدء التحاقه بالبرنامج وتم انذاره أكاديميا مرتين.
 - لم يتمكن الطالب من رفع معدله التراكمي الى (2) في ستة فصول دراسية متتالية.
2. يجوز أن ينظر مجلس الكلية في امكانية منح الطالب المعرض للفصل فرصة واحدة وأخيرة مدتها فصلين دراسيين بهدف استكمال متطلبات التخرج أو رفع معدله التراكمي الى (2)، إذا كان قد اتم بنجاح دراسة 80% من الساعات المعتمدة المطلوبة للتخرج على الاقل.
3. إذا صدر بحقه قرار فصل بسبب سلوكي أو أخلاقي.

شكاوى الطلاب واقتراحاتهم

1. إذا كان لديك شكوى من مشكلة خاصة ببعض الصعوبات التي تواجهك أثناء التطبيقات العملية أو في المحاضرات النظرية، عليك أن تتوجه إلى السادة أعضاء هيئة التدريس القائمين على تدريس المقرر الدراسي لحل مشكلتك.
2. إذا لم تجد استجابة لحل مشكلتك عليك أن تتوجه لرئيس مجلس القسم المختص.
3. إذا لم تجد استجابة عليك أن تتقدم بشكواك مكتوبة لوكيل الكلية لشئون التعليم والطلاب سواء التوجه إليه مباشرة أو وضع شكواك في أحد صناديق الشكاوى أو البريد الإلكتروني للشكاوى.
4. إذا كان لديك شكوى من بعض المعاملات غير الجيدة سواء من زملائك أو من أفراد الأمن أو خلافه، عليك التوجه بشكواك مكتوبة إلى وكيل الكلية، أو وضع شكواك في صندوق الشكاوى.

5. إذا كان لديك شكوى في عدم استجابة مسؤولي رعاية الشباب لمزاولة أي نشاط طلابي، عليك التوجه بشكواك إلى وكيل الكلية لشئون التعليم والطلاب مباشرة، أو وضع شكواك في صندوق الشكاوى.
6. إذا كان لديك شكوى في عدم استجابة مسؤولي شئون الطلاب في تقديم المساعدات وتلبية طلباتك المتعلقة بالعملية التعليمية بصورها المختلفة، عليك التقدم بشكواك إلى وكيل الكلية لشئون التعليم والطلاب مباشرة، أو وضع شكواك في صندوق الشكاوى.
7. إذا كان لديك شكوى في الجداول الدراسية أو جدول الامتحان النهائي فعليك التقدم بشكواك إلى وكيل الكلية لشئون التعليم والطلاب مباشرة، أو وضع شكواك في صندوق الشكاوى.
8. إذا كان لديك شكوى في نتائج الامتحانات فعليك كتابة مذكرة وتسجل بها المقررات الدراسية التي ترغب في مراجعة رصد درجاتها، وعليك أن تتقدم بهذه المذكرة فور إعلان النتيجة ولمدة أقصاها أسبوع.
9. إذا كنت ترغب في الحصول على الدعم الطلابي من خلال صندوق التكافل الاجتماعي سواء دعم المصروفات الدراسية أو دعم الكتاب الجامعي، عليك أن تتوجه إلى إدارة رعاية الشباب وتقديم المستندات المطلوبة، وإذا وجدت أي صعوبة فعليك أن تتوجه مباشرة إلى وكيل الكلية لشئون التعليم والطلاب لتذليل الصعوبات التي تواجهك، حسب الدعم المقرر والضوابط الحاكمة.

آلية تلقي شكاوى الطلاب:

1. توضع الشكاوى في صناديق شكاوى الطلاب الموجود بالمبنى وأيضاً بالبريد الإلكتروني.
2. ومن خلال ما يتبين للسادة أعضاء هيئة التدريس والهيئة المعاونة أثناء قيامهم بدورهم التدريسي من شكاوى طلابية.
3. من خلال إجتماعات الريادة مع السادة الأساتذة أعضاء هيئة التدريس.
4. من خلال طلاب الإتحاد ورؤساء الفرق.
5. من خلال الموقع الإلكتروني الكلية.
6. ويراعى كتابة بيانات صاحب الشكوى (الإسم - الفرقة والشعبة - رقم التليفون - البريد الإلكتروني إن وجد) للتواصل بين اللجنة وصاحب الشكوى.

ادارات هامة يتعامل معها الطالب:

ادارة شئون التعليم والطلاب:

(طريقه تواصل الطلاب: تواصل مباشر مع الموظف المختص في مكتب شئون الطلاب) تقدم العديد من الخدمات للطلبة ومنها:

عمل شهادة قيد - تجديد بطاقة - تأجيل التجنيد

الكشف الطبي: يتقدم الطالب لإدارة شئون الطلاب ليحصل على استمارة للكشف الطبي ثم يتوجه للإدارة الطبية بالجامعة.

مكتب أ.د/ وكيل الكلية لشئون التعليم والطلاب يتم تقديم طلبات الاجازات والاعتذارات والتأجيل

ادارة رعاية الشباب:

اهتمت الدولة بإنشاء اجهزة جامعية متخصصة هي اجهزة رعاية الشباب التي تضم مهنيين متخصصين في العمل مع الشباب الجامعي بما يساهم في اعداد هذا الشباب وينمي قدراته. وذلك في مجالات:

(النشاط الرياضي -النشاط الثقافي -النشاط الفني -النشاط الاجتماعي -الجوالة والخدمة العامة -النشاط العلمي والتكنولوجي -نشاط الاسر الطلابية -المعسكرات والرحلات -اتحاد الطلاب)

1. النشاط الرياضي:

● النشاط الرياضي الداخلي:

يتم خلال العام الجامعي للطلاب داخل الكلية حيث يتم تنظيم العديد من البطولات في مختلف الانشطة الرياضية للطلاب داخل الكلية على مدار العام الجامعي مثل خماسيات كرة القدم وتنس الطاولة ومصارعة الذراعين والتنس الأرضي والكرة الطائرة.....الخ

● النشاط الرياضي الخارجي:

يتم عموما خلال الفصل الدراسي الاول وذلك من خلال مشاركة الكلية في جميع البطولات والمسابقات التي تنظمها الجامعة على مستوى كلياتها.

2. النشاط الثقافي:

ويتم ذلك من خلال تنظيم العديد من المسابقات الثقافية الداخلية للطلاب داخل الكلية وكذلك المشاركة في جميع المسابقات الثقافية التي تصدرها الجامعة على مستوى كلياتها مثل سباق دوري المعلومات ومجالات الحائط الابتكارية ومسابقات الشعر والزجل. الخ

3. النشاط الاجتماعي:

يتم من خلال تنظيم بعض المسابقات للطلاب داخل الكلية مثل دوري الشطرنج والخط العربي ومسابقة الطالب والطالبة المثاليين واقامة رحلة لمعرض القاهرة الدولي للكتاب وكذلك المشاركة في جميع المسابقات والانشطة التي تنظمها الجامعة على مستوى كلياتها

4. النشاط الفني:

يتم من خلال تنظيم العديد من المسابقات الفنية للطلاب داخل الكلية مثل مسابقات الرسم الفوري والرسم على الاسفلت والتصوير الفوتوغرافي والعزف والغناء وكذلك المشاركة في جميع المسابقات الفنية التي تنظمها الجامعة على مستوى كلياتها.

5. الاسر الطلابية:

يتم من خلال قيام الاسر الطلابية بالتعاون مع ادارة الشباب بالكلية بتنظيم العديد من المسابقات والرحلات الترويحية والتثقيفية وكذلك المشاركة في مهرجان الاسر الطلابية الذي تنظمه الجامعة على مستوى كلياتها.

6. الجولة والخدمة العامة:

يتم من خلال تكوين عشيرة جولة الكلية والمشاركة في المعسكرات الكشفية التي تنظمها الجامعة وكذلك دورات التأهيل الكشفي التي تنظمها الجامعة على مستوى كلياتها.

7. النشاط العلمي والتكنولوجي:

يتم من خلال تنظيم مسابقات الابحاث العلمية والاختراعات والابتكارات للطلاب داخل الكلية وكذلك المشاركة في جميع المسابقات العلمية التي تنظمها الجامعة على مستوى كلياتها اقامة العديد من الرحلات الترفيهية والتثقيفية وكذلك المشاركة في الرحلات والمعسكرات إعداد القادة على مستوى كليات الجامعة وايضا المشاركة في الرحلات والمعسكرات التي تنظمها الجامعة بالتعاون مع المجلس القومي للشباب.

8. اتحاد الطلاب:

الاتحاد هو النظام الذي يعبر عن اراء الطلاب وطموحاتهم بالجامعات والكليات ويمارسون من خلاله كافة الانشطة الطلابية في اطار التقاليد والقيم الجامعية الاصيلية.
يتم تنصيب اتحاد الطلاب ويتضمن اتحاد طلاب الكلية العديد من الانشطة الشبابية المختلفة وتتمثل في: النشاط الرياضي_ النشاط الثقافي - النشاط الاجتماعي - النشاط العلمي...الخ وهذه الانشطة يتم تفعيلها بالتعاون مع إدارة رعاية الشباب بالكلية.

الاهداف:

1. العمل على إعداد كوادر طلابية قادرة على تحمل المسؤولية وترسيخ الوعي الوطني وإعلاء قيمة الانتماء والقيم المجتمعية وتعميق أسس الديمقراطية وحقوق الانسان.
2. تحفيز الطلاب على ممارسة الانشطة الطلابية.
3. صقل مواهب الطلاب وتنمية قدراتهم.
4. العمل على توفير اسباب الراحة ووسائل المعيشة داخل الجامعة وخارجها.

صندوق التكافل الاجتماعي:

ويهدف إلى تحقيق الضمان الاجتماعي للطلاب المحتاجين من تأمين أو رعاية اجتماعية وتقديم المساعدات. وعلى من يرغب في الحصول على مساعدة من صندوق التكافل الاجتماعي احضار الاوراق الاتية:

1. إحضار بحث من الشؤون الاجتماعية.
2. صورة البطاقة الشخصية لولي الامر للطالب.
3. احضار مفردات المرتب أو بيان للمعاش لولي الامر إذا كان موظف أو يتقاضى معاش.
4. بيان حيازة زراعية إذا كان ولي الامر فلاحا.

مكتبة كلية الطب

تقع المكتبة في الدور السادس، وتضم قاعة واحدة على مساحة ٢٥٠ متر مربع. تحتوي المكتبة على ٩٢٤ كتاب، و ٥٥٤ رسالة. جميع الكتب والرسائل موجودة أيضا على المكتبة الرقمية الالكترونية وموقعها الالكتروني WWW.eulc.ed.eg وتقوم المكتبة بإعداد ندوات تعريفية عن المكتبة الرقمية وبنك المعرفة. خدمة الإنترنت متوفرة في المكتبة. مواعيد العمل بالمكتبة من التاسعة والنصف صباحا حتى الثانية والنصف مساء. توجد صفحة للمكتبة على الإنترنت للتواصل مع الطلبة وأعضاء هيئة التدريس باسم Faculty of medicine..

تعليمات المكتبة:-

1. ابراز الكارنيه الجديد عند الدخول.
2. ترك الحقائب والأجندات في الأماكن المخصصة لها.
3. تسجيل بيانات الطالب في سجل المترددين.
4. الدخول في هدوء ودون إحداث ضوضاء.
5. إغلاق الموبايل.
6. البحث عن الكتاب عن طريق المكتبة الرقمية WWW.eulc.ed.eg.
7. الاستعارة لأعضاء هيئة التدريس للكتب ذات النسخة المتعددة ولمدة ١٥ يوم قابلة للتجديد.
8. من يخالف تعليمات المكتبة يعرض نفسه للمساءلة.

فريق الإعداد	
رئيس معيار الطلاب والخريجون	أ.د.م / شيماء السيد ايوب موسي
عضو معيار الجهاز الإداري	د / رحاب مصطفى عبد الفضيل
مدير وحدة ضمان الجودة	أ.د.م. مها حمدي السيد
نائب مدير وحدة ضمان الجودة	د. ساره عبد الفتاح الروبي
فريق المراجعة	
القائم بعمل عميد الكلية ووكيل الكلية لشئون الدراسات العليا والبحوث	أ.د. عاصم فؤاد العيسوي
وكيل الكلية لشئون التعليم والطلاب	أ.د. حمدي محمد ابراهيم
وكيل الكلية لشئون خدمة المجتمع وتنمية البيئة	أ.د. نجلاء عبد الخالق الشربيني